

Základní škola a Mateřská škola, Bohuslavice, okres Šumperk, příspěvková organizace
Bohuslavice 68, 78972, IČ: 70987335

ORGANIZAČNÍ ŘÁD ŠKOLY

část: **1. ORGANIZAČNÍ ŘÁD – DODATEK Č.1**

Č.j.:	Spisový znak	Skartační znak	ZSBOH 259 /2019	1.1.5	A10
Vypracoval:	Mgr. Helena Krumpová, ředitelka školy				
Schválil:	Mgr. Helena Krumpová, ředitelka školy				
Pedagogická rada projednala dne	27.08.2019				
Směrnice nabývá platnosti ode dne:	01.09.2019				
Směrnice nabývá účinnosti ode dne:	01.09.2019				
Změny ve směrnici jsou prováděny formou číslovaných písemných dodatků, které tvoří součást tohoto předpisu.					

Obecná ustanovení

Na základě ustanovení § 305 odst. 1 zákona č. 262/2006 Sb. zákoníku práce v platném znění vydávám jako statutární orgán školy tento vnitřní předpis.

ZMĚNA

Část I. Všeobecná ustanovení

Část III. Řízení školy - kompetence

Článek 4

Článek 5

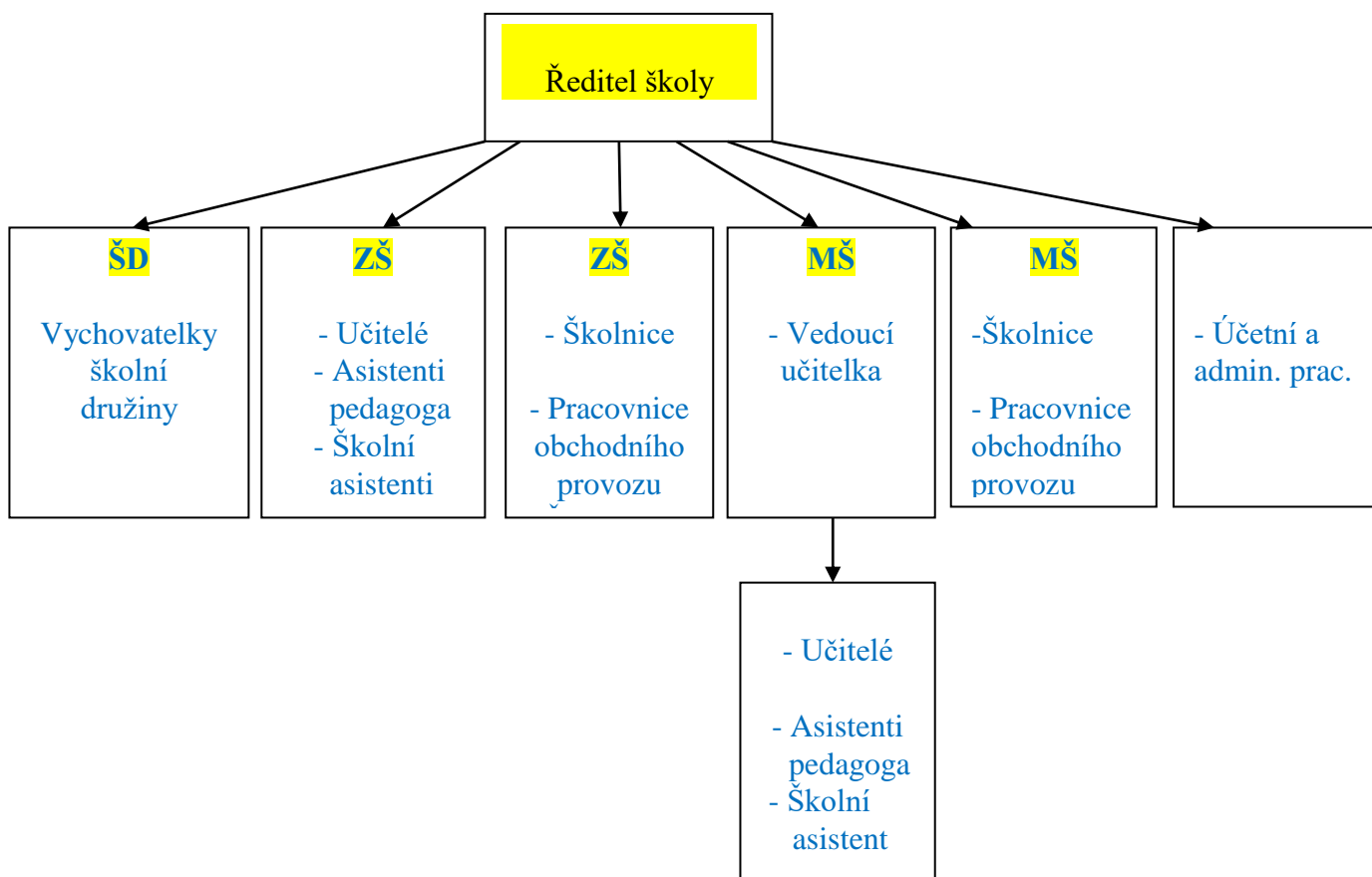
Ostatní vedoucí pracovníci školy

V mateřské škole může být jmenován vedoucí odloučeného pracoviště nebo vedoucí učitelka.

Od 01.9.2019 je v mateřské škole zřízena funkce vedoucí učitelky

Článek 6

Organizační schéma:



Ředitel školy - vedoucí zaměstnanec podle §124, odst. 3 ZP, 2. stupeň řízení
- statutární orgán, řídí práci podřízených zaměstnanců (15% až 40%).

Viz: Zákoník práce, § 124 Příplatek za vedení

(1) Vedoucímu zaměstnanci přísluší příplatek za vedení, a to podle stupně řízení a náročnosti řídicí práce.

(2) Příplatek za vedení přísluší také

- zástupci vedoucího zaměstnance, který trvale zastupuje vedoucího zaměstnance v plném rozsahu jeho řídicí činnosti, je-li toto zastupování u zaměstnavatele upraveno zvláštním právním předpisem nebo organizačním předpisem, a to v rámci rozpětí příplatku za vedení stanoveného pro nejbližší nižší stupeň řízení, než přísluší zastupovanému vedoucímu zaměstnanci,
- zaměstnanci, který zastupuje vedoucího zaměstnance na vyšším stupni řízení v plném rozsahu jeho řídicí činnosti po dobu delší než 4 týdny a zastupování není součástí jeho povinností vyplývajících z pracovní smlouvy, a to od prvního dne zastupování. Příplatek přísluší za stejných podmínek stanovených pro zastupovaného vedoucího zaměstnance.

(3) Výše příplatku za vedení činí:

<i>Stupeň řízení</i>	<i>Výše příplatku za vedení v % z platového tarifu nejvyššího platového stupně v platové třídě, do které je vedoucí zaměstnanec zařazen</i>
<i>1. stupeň řízení: Vedoucí zaměstnanec, který řídí práci podřízených zaměstnanců</i>	<i>5 až 30</i>
<i>2. stupeň řízení: Vedoucí zaměstnanec, který řídí vedoucí zaměstnance na 1. stupni řízení nebo vedoucí zaměstnanec-statutární orgán, který řídí práci podřízených zaměstnanců</i>	<i>15 až 40</i>
<i>3. stupeň řízení: Vedoucí zaměstnanec, který řídí vedoucí zaměstnance na 2. stupni řízení, vedoucí zaměstnanec-statutární orgán, který řídí vedoucí zaměstnance na 1. stupni řízení, nebo vedoucí zaměstnanec-vedoucí organizační složky, který řídí vedoucí zaměstnance na 1. stupni řízení</i>	<i>20 až 50</i>
<i>4. stupeň řízení: Vedoucí zaměstnanec-statutární orgán, který řídí vedoucí zaměstnance na 2. stupni řízení, vedoucí zaměstnanec-vedoucí organizační složky, který řídí vedoucí zaměstnance na 2. stupni řízení, náměstek ministra, vedoucí Kanceláře prezidenta republiky, vedoucí Kanceláře Poslanecké sněmovny Parlamentu České republiky, vedoucí Kanceláře Senátu Parlamentu České republiky, vedoucí Kanceláře Veřejného ochránce práv a vedoucí Úřadu pro ochranu osobních údajů</i>	<i>30 až 60</i>

(4) Zaměstnanci, který není vedoucím zaměstnancem, avšak je podle organizačního předpisu oprávněn organizovat, řídit a kontrolovat práci jiných zaměstnanců a dávat jim k tomu účelu závazné pokyny, přísluší podle náročnosti řídicí práce příplatek za vedení v rámci rozpětí 5 až 15 % platového tarifu nejvyššího platového stupně v platové třídě, do které je zaměstnanec zařazen.

V Bohuslavicích dne 25.08.2019

Mgr. Helena Krumpová
ředitelka