

Školní vzdělávací program

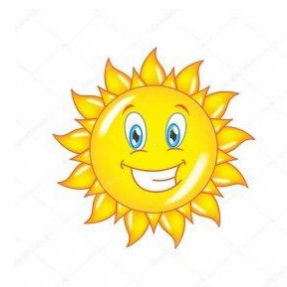
školní družiny

při Základní škole a Mateřské škole Bohuslavice, okres Šumperk,
příspěvková organizace

ŠVP školní družiny je zpracován v návaznosti na ŠVP základní školy



Obsah ŠVP



1. Identifikační údaje školy a zřizovatele

- 1.1. Škola
- 1.2. Zřizovatel školy

2. Charakteristika školní družiny

- 2.1. Organizace činnosti školní družiny
- 2.2. Provozní doba a režim školní družiny
- 2.3. Přihlašování, odhlašování a zařazení žáka do družiny
- 2.4. Omlouvání nepřítomnosti
- 2.5. Materiální podmínky
- 2.6. Ekonomické podmínky
- 2.7. Personální podmínky
- 2.8. Spolupráce s rodiči a jinými objekty

3. Cíle vzdělávání ve školní družině

- 3.1. Cíle vzdělávání
- 3.2. Klíčové kompetence

4. Průřezová témata a formy vzdělávání

- 4.1. Průřezová témata
- 4.2. Formy vzdělávání

5. Práce s dětmi se speciálními vzdělávacími potřebami

- 5.1. Práce s dětmi se speciálními vzdělávacími potřebami

6. Bezpečnost práce a ochrana žáků ve školní družině

- 6.1. Podmínky bezpečnosti práce a ochrany zdraví
- 6.2. Psychosociální podmínky

1. Identifikační údaje školy a zřizovatele

1.1. Škola

Název školy:

Základní škola a Mateřská škola Bohuslavice, okres Šumperk, příspěvková organizace

Adresa školy:

Bohuslavice 68, 78972 Dubicko

(Bohuslavice 99 – odloučené pracoviště MŠ)

ID školy:

IČO: 70987335

IZO: 600147967

Ředitelka školy:

Mgr. Helena Krumpová

Kontakt:

Telefon: 583 444 314

E-mail: bohuslavicezs@seznam.cz

Web: www.zs.bohuslavice.cz

Identifikační údaje zřizovatele:

2.2. Zřizovatel

Název zřizovatele:

Obec Bohuslavice

Adresa:

obec Bohuslavice, Bohuslavice 2, 78972 Dubicko

IČO: 00302384

Telefon: 583 444 334

E-mail: oubohuslavice@qick.cz

2. Charakteristika školní družiny

Školní družina tvoří ve dnech školního vyučování mezistupeň mezi výukou ve škole a výchovou v rodině, poskytuje zájmové vzdělávání žáků školy. ŠD není pokračováním školního vyučování, má svá specifika, která ji odlišují od školního vyučování. Hlavním posláním ŠD je zabezpečení zájmové činnosti, odpočinku a rekreace žáků. Činnost družiny je určena pro žáky prvního stupně základní školy. Cílem školní družiny je naplňování ŠVP ŠD.

Činnostmi vykonávaných družinou se mohou účastnit i žáci, kteří nejsou přijati k pravidelné denní docházce do družiny. Družina může vykonávat činnost pro účastníky, nebo účastníky a jejich zákonné zástupce, i ve dnech pracovního volna.

Činnost družiny se uskutečňuje

- příležitostnou výchovou, vzdělávací, zájmovou a tématickou rekreační činností
- pravidelnou výchovnou, vzdělávací a zájmovou činností,
- využitím otevřené nabídky spontánních činností.

2.1. Organizace činnosti školní družiny

- Výchovně vzdělávací práce a další činnosti ve školní družině probíhají podle rozvrhu činností a režimu, který schvaluje ředitel školy na školní rok.
- Místnosti ŠD jsou v přízemí.
- K činnosti ŠD je možné využívat tělocvičnu, školní zahradu, fotbalové tenisové a školní hřiště.
- Počet oddělení: 1.
- Naplňování oddělení: oddělení školní družiny se naplňuje nejvýše do počtu 25 účastníků, nejvyšší počet účastníků na 1 pedagogického pracovníka je 25 žáků denně přítomných - limit pro počet je dán velikostí učebny a mírou bezpečnosti žáka v provozu oddělení.
- V oddělení lze individuálně integrovat nejvýše 5 účastníků se zdravotním postižením.
- Ředitel stanovuje touto směrnicí nejvyšší počet účastníků na 1 pedagogického pracovníka s ohledem na druh vykonávané činnosti účastníků, zejména s ohledem na jejich bezpečnost takto:

a) při běžné činnosti ve třídách a místnostech ŠD, vycházkách po běžných trasách v okolí školy s běžným dopravním provozem max. 25 dětí

b) při organizačně či dopravně náročných nebo výjimečných akcích projedná vychovatelka s ředitelkou školy předem organizační zajištění akce včetně počtu doprovázejících osob,

- Do školní družiny přicházejí žáci po skončení vyučování pod vedením učitelek. Pokud ostatní třídy končí později, předá děti vychovatelce do školní družiny učitelka, která vyučovala poslední hodinu.
- Rozsah denního provozu ŠD a rozvrh činnosti schvaluje ředitel školy na návrh vychovatelky školní družiny.

- Družina realizuje výchovně vzdělávací činnost ve výchově mimo vyučování zejména formou odpočinkových, rekreačních a zájmových činností; umožňuje žákům přípravu na vyučování.
 - **Odpočinkové činnosti** - mají odstranit únavu, zařazují se nejčastěji po obědě a dále dle potřeby kdykoliv během dne. Jde o klid na lůžku či lehátku, klidové hry a klidné zájmové činnosti, poslechové činnosti apod.
 - **Rekreační činnosti** - slouží k regeneraci sil, převažuje v nich odpočinek aktivní s náročnějšími pohybovými prvky. Hry a spontánní činnosti mohou být rušnější.
 - **Zájmové činnosti** - rozvíjejí osobnost žáka, umožňují žákům seberealizaci i kompenzaci možných školních neúspěchů i další rozvoj pohybových dovedností a poznání. Jde o řízenou kolektivní nebo individuální činnost, organizovanou nebo spontánní aktivitu. Činnost může být organizována pro vybrané žáky v zájmovém útvaru, který vede vychovatelka ŠD či jiný pedagog nebo rodič. Zájmové útvary si lze vybírat dle aktuální nabídky.
 - **Příprava na vyučování zahrnuje okruh činností související s plněním školních povinností**, není to však povinná činnost ŠD. Může jít o zábavné procvičování učiva formou didaktických her (včetně řešení problémů), ověřování a upevňování školních poznatků v praxi při vycházkách, exkurzích a dalších činnostech;
 - **získávání dalších doplňujících poznatků** při průběžné činnosti ŠD (např. vycházky, poslechové činnosti, práce s knihou a časopisy).
- Ředitel schvaluje podpisem na úvodní stránce přehledu výchovně vzdělávací práce týdenní skladbu zaměstnání, která obsahuje činnosti odpočinkové, zájmové a rekreační, pobyt venku a další aktivity. ŠD může v rámci své běžné činnosti, v průběhu stanovené provozní doby ŠD, zřizovat zájmové kroužky, jejichž členové mohou být i žáci, kteří nejsou přihlášení do školní družiny k pravidelné docházce. Činnost v těchto kroužcích, pro žáky nezapsané k pravidelné docházce do ŠD, může být poskytována za úplatu.
 - ŠD může zřizovat zájmové kroužky a další činnosti (jako např. výlety, exkurze, sportovní a kulturní akce atp.), které jsou uskutečňovány mimo stanovenou provozní dobu ŠD. Členství v těchto kroužcích, resp. na těchto aktivitách není vázáno na zápis do ŠD. Tyto činnosti mohou být poskytovány za úplatu.
 - Při organizaci výuky jinak než ve vyučovacích hodinách stanoví zařazení a délku přestávek pedagog pověřeným vedením akce podle charakteru činnosti a s přihlédnutím k základním fyziologickým potřebám žáků.

2.2. Provozní doba a režim školní družiny

- ranní družina je v provozu od 6:30 hod. do 7:30hod.
- školní družina je v provozu ve dnech školního vyučování v době od 11:40 hod. do 15:30 hod – dle aktuálního rozvrhu školní družiny na školní rok

Režim školní družiny:

6:30 – 7:40	ranní družina – klidové hry, odpočinkové činnosti, relaxace,
11:40 – 12:35	klidové hry, vycházky

12:35 – 13:15	oběd, osobní hygiena, volná činnost, odpočinek, odchod dětí domů – kontrola v šatně
13:15 – 14:00	výtvarné činnosti, pracovní činnosti, vzájemná spolupráce
14:00 - 15:30	zájmová činnost – aktivity z oblasti TV, sportovní, turistická a přírodovědná/pobyty na školní zahradě, v tělocvičně, fotbalovém nebo atletickém hřišti (dle počasí), úklid, postupný odchod dětí domů – kontrola v šatně

2.3. Přihlašování, odhlašování a zařazení žáka do družiny

- do školní družiny přihlašují zákonní zástupci žáka písemnou přihláškou (zápisním lístkem)
- o zařazení žáka do školní družiny rozhoduje ředitel školy
- pro přihlášeného žáka je docházka do školní družiny povinná
- na zápisním lístku upřesní rodiče rozsah docházky
- odhlášení žáka ze školní družiny se provádí písemnou formou
- do školní družiny jsou přednostně přijímáni žáci 1. a 2. ročníku

2.4. Omlouvání nepřítomnosti

- nepřítomnost žáka v družině, příp. odchylky od pravidelné docházky sdělí zákonní zástupci příslušné vychovatelce omluvenkou, příp. jinou písemnou formou
- stejným způsobem zákonní zástupci žádají o umožnění odchodu žáka v doprovodu jiné osoby
- na telefonickou žádost nelze žáka ze školní družiny uvolnit
- odchody žáka do nepovinných předmětů a zájmových útvarů upřesní rodiče na zápisním lístku

2.5. Materiální podmínky

- oddělení školní družiny je umístěno v přízemí budovy ZŠ
- ke své činnosti využíváme také školní zahradu, tělocvičnu, fotbalové a atletické hřiště

2.6. Ekonomické podmínky

- školní družina je provozována bez úplaty

2.7. Personální podmínky

- provoz ŠD je zajištěn činností 2 vychovatelek, které byly seznámeny s koncepcí a vnitřními předpisy školy
- další vzdělávání zajišťuje ředitelka školy

2.8. Spolupráce s rodiči a jinými objekty

- zákonní zástupci jsou informováni prostřednictvím osobního nebo telefonního kontaktu, deníčků, žákovských knížek, třídních schůzek, konzultačních hodin, e-mailů nebo webových stránek
- ZŠ – konzultace s vyučujícími
- pravidelně se podílíme na akcích organizovaných školou nebo obecním úřadem

3. Cíle vzdělávání a klíčové kompetence ve školní družině

3.1. Cíle vzdělávání

Cíle školní družiny vycházejí z cílů základního vzdělávání a jsou naplňovány díky klíčovým kompetencím a průřezovým tématům. Pro potřeby družiny je těchto devět cílů, které jsou dány Rámcově vzdělávacím programem pro ZŠ (RVP ZV), přeformulováno do následující podoby (v závorce je vždy uvedeno číslo příslušného cíle z RVP ZV)

- **formování životních postojů** (1, 5, 6, 9)
- **zvyšování sociálních dovedností** (4, 8)
- **výchova ke zdravému životnímu stylu** (7)
- **posilování komunikačních dovedností tvořících základ sociálních dovedností** (2, 3, 5)
- **najít své místo ve společnosti a ve skupině** (4, 6, 8)
- **výchova k odstraňování nedostatků v psychické regulaci chování - agresivity, šikany, nespravedlnosti** (6, 9)

-
- nabízet smysluplné využití volného času
 - vést k pozitivnímu vztahu k životu bez užívání drog, kouření a jiných návykových látek
 - vychovávat z dětí svobodné osobnosti, které budou umět vhodně obhájit svá práva a vyjádřit svůj názor
 - zajistit individuální přístup k dětem
 - zlepšovat komunikaci
 - učit se poznávat, jednat, žít a být
 - poskytovat toleranci názorů, řešení problémů, ochranu přírody a vlastního zdraví
 - umožnit komunikaci mezi dětmi různého věku
 - rozvíjet pohybové dovednosti v oblasti hrubé i jemné motoriky
 - vytvářet vztah k místu a prostředí, ve kterém žijeme
 - rozvíjet kulturně-estetické dovednosti
 - posilovat klíčové kompetence

3.2. Klíčové kompetence

kompetence k učení

- vedeme děti k používání jednoduchých textových zdrojů (dětské encyklopedie, časopisy)
- vedeme děti k tomu, aby získané zkušenosti uplatňovali v praktických situacích a získané vědomosti dávali do souvislostí např. při různých soutěžích

kompetence k řešení problémů

- předkládáme dětem takové hry a situace, aby hledali různé varianty řešení problémů a vybírali mezi nimi
- vhodnou motivací vedeme děti k tomu, aby se nenechali odradit případným neúspěchem a započaté činnosti dokončovali

kompetence komunikativní

- během činností v družině se snažíme vést děti ke vhodné komunikaci mezi sebou i k dospělým

kompetence sociální a personální

- necháváme děti pracovat ve skupinách a vedeme je k tomu, aby se při práci podělili o materiál a o pomůcky, aby se dokázali ocenit za dobrou práci, přijali různou úlohu ve skupině a sami si mezi sebou organizovali činnost ve skupině

kompetence občanské a činnostní

- vedeme děti k používání základních společenských norem chování
- na procházkách a při pobytech venku vedeme děti k tomu, aby vnímali krásu přírody a neničili ji

kompetence pracovní a trávení volného času

- při činnostech v družině se snažíme vést děti k tomu, aby si po celou dobu práce udržovali své místo v pořádku, správně si svou činnost plánovali a vyhodnocovali výsledky
- vedeme děti k tomu, aby si vybírali zájmové činnosti dle svých vlastních dispozic a rozvíjeli své zájmy v organizovaných skupinových nebo i individuálních činnostech
- činnostmi v družině se snažíme o to, aby se děti orientovali v možnostech smysluplného trávení volného času
- vedeme děti k tomu, aby se nebáli říct „ne“ nevhodným nabídkám na využití volného času

4. Průřezová témata a formy vzdělávání:

4.1. Průřezová témata

Do základního vzdělávání je zařazeno celkem šest průřezových témat:

- **komunikace** (komunikační dovednosti, komunikace v různých situacích jako je omluva, pozdrav, prosba, řešení konfliktů, vysvětlování, žádost, odmítání, komunikační dovednosti obrany proti agresi a manipulaci)
- **mezilidské vztahy** (chování podporující dobré vztahy mezi žáky)
- **poznávání žáků** (poznávání se navzájem ve skupině)
- **kreativita** (tvořivost a originalita nápadů při různých činnostech družiny)
- **kooperace** (práce ve skupině, respektování pravidel skupiny, vedení, organizování, ale i podřízení se ve skupině, rozvíjení dovedností pro zvládnutí situací během soutěží, her či sportu)
- **hodnoty, postoje a praktická etika** (vést žáky prostřednictvím činností družiny k osvojování pojmů jako jsou odpovědnost, spolehlivost, spravedlnost, respektování se navzájem, pomáhání si navzájem bez očekávání protislužby)

4.2. Formy vzdělávání

Pravidelná činnost

Je dána ročním plánem a představuje zejména organizované aktivity zájmového vzdělávání:

- výtvarná a pracovní činnost
- dramatická a hudební výchova
- sportovní aktivity
- odpočinkové činnosti
- rekreační činnosti
- příprava na vyučování

Příležitostná činnost

Je to výchovná, vzdělávací, zájmová a tematická rekreační činnost organizovaná nepravidelně dle potřeb dětí a možností ŠD (akce a projekty).

Například: sportovní soutěže, vystoupení dětí, besedy atd.

Zájmové vzdělávání ve ŠD je poskytováno po dobu 10 měsíců a to po dobu trvání školního roku.

5. Práce s dětmi se speciálními vzdělávacími potřebami

5.1. Práce s dětmi se SVP

Dětem se speciálními vzdělávacími potřebami bude podle stupně a charakteru jejich znevýhodnění či začleňování do volnočasových aktivit věnována průběžná zvláštní pozornost

a individuální přístup. Při vzdělávání dětí se speciálními vzdělávacími potřebami spolupracují vychovatelé s učiteli, asistenty pedagoga, rodiči a to především při primární identifikaci takových dětí, a dále při stanovování vhodných forem integrace a možností práce.

Dle aktuálních podmínek školy lze při výchovných činnostech ve školní družině rozvíjet talent mimořádně nadaných dětí (zadávání rozšiřujících úkolů, individuální přístup).

6. Bezpečnost práce a ochrana žáků ve školní družině

6.1. Podmínky bezpečnosti práce a ochrany zdraví

Zajišťujeme bezpečnost a zdraví dětí po celou dobu jejich pobytu ve školní družině. Na začátku školního roku jsou děti poučeny o bezpečnosti v prostorách školy, při přesunech na různé akce, o zákazu svévolného opuštění ŠD, o chování ve ŠD i v prostorách mimo ni a ochraně zdraví svého i spolužáků. Poučení o bezpečnosti se provádějí také u nově příchozího žáka, před pravidelnou činností (zájmové kroužky), prázdniny a plánované akce (návštěvy kulturních a jiných zařízení). Naše hlavní zásady v rámci bezpečnosti: - zajistit trvalý dozor nad dětmi - dbát na správné osvětlení pracovního prostředí - hlídat optimální teplotu místnosti - upozornit rodiče na změny zdravotního stavu dítěte - nevystavovat děti nadměrné zátěži - respektovat osobní tempo, vyplývající ze zdravotního stavu každého dítěte - časté střídání činností a vkládání relaxačních chviliek - dbát na pitný režim - vytvářet takové podmínky, abychom v co nejvyšší možné míře dokázali zabránit možnému úrazu.

Bezpečnost ve všech využívaných prostorách je zajištěna Vnitřním řádem ŠD a žáci se řídí pokyny pedagogických a provozních pracovníků.

6.2. Psychosociální podmínky

Snažíme se vytvářet prostředí, ve kterém se děti cítí spokojené, bezpečné, jisté. Každé dítě má stejná práva, možnosti a povinnosti. Nabídka alternativních aktivit je dobrovolná. Snažíme se, aby každé dítě mohlo uplatnit své specifické vlohy a schopnosti. Respektujeme jejich specifické individuální možnosti. Děti nejsou přetěžovány, dostávají srozumitelné pokyny. Při práci v nich rozvíjíme citlivost pro vzájemnou pomoc a toleranci, podporu ve vztahu k ostatním, ohleduplnost a zdvořilost. Upevňujeme u dětí kamarádské vztahy, rozvíjíme u nich schopnost spolupracovat v kolektivu. Podporujeme důvěru dítěte v sebe sama, převažuje pozitivní hodnocení. Ke každému dítěti je přístupováno jako k jedinečné osobnosti – je volen vhodný individuální přístup. Dále je dbáno na: - zařazování činností, které vychází ze zájmů dětí - včasnou ochranu dětí před násilím, šikanou a dalšími patologickými jevy - včasnou informovanost dětí a jejich rodičů o činnosti ŠD.

7. Plán zájmově vzdělávacích činností

Plán je rozvržen do jednotlivých měsíců školního roku. Všechny výchovné složky se prolínají: tělovýchovná, estetická, společensko-vědní, přírodovědná, pracovní a hudebně-pohybová.

Září:

Cíl vzdělávání: rozvoj charakterových vlastností, rozšiřování vědomostí a dovedností, seznámení a spolupráce v kolektivu, orientace v prostoru, seznámení s bezpečností a chování dětí v ŠD.

Forma a obsah: vycházky do přírody, práce s přírodninami, četba, výtvarná kolektivní práce, seznamovací hry, orientace v okolí školy.

Říjen:

Cíl vzdělávání: pozitivních vztahů mezi dětmi, rozšiřování a prohlubování znalostí o přírodě, vytváření kladného vztahu k přírodě.

Forma a obsah: vycházky do přírody, kvízy, četba, soutěže, hry v přírodě, výrobky s podzimní tematikou.

Listopad:

Cíl vzdělávání: naučit se řešit složité situace, rozvoj myšlení a tvořivosti, upevňování základních pohybových dovedností, udržování pořádku a čistoty.

Forma a obsah: pohybové hry, úklid třídy a her, zimní výzdoba, kvízy, vycházky do přírody, četba.

Prosinec:

Cíl vzdělávání: cvičení zručnosti, rozvoj kamarádských vztahů, rozšiřování znalostí o vánočních tradicích a zvycích, zvyšování obratnosti.

Forma a obsah: hry v přírodě, výrobky s vánoční tematikou, poslech koled, relaxační hry, četba.

Leden

Cíl vzdělávání: rozvoj pohybu, hbitosti, rychlosti, rozšiřování slovní zásoby, procvičování jemné motoriky.

Forma a obsah: soutěže, kvízy a rébusy, výtvarné práce se zimní tematikou, četba, vycházky do přírody.

Únor

Cíl vzdělávání: rozvoj tvořivosti, představivosti a fantazie, vést děti k dodržování pravidel, upevňování zásad hygieny a zdravého životního stylu.

Forma a obsah: sportovní hry, rozvoj pohybu, výtvarné práce, četba, relaxace.

Březen

Cíl vzdělávání: rozvoj fantazie, rozvoj vyjadřovacích schopností, myšlení a mluveného projevu, zdravá soutěživost, četba.

Forma a obsah: vycházky do přírody, sportovní hry, četba, výtvarné práce, vědomostní hry.

Duben

Cíl vzdělávání: upevňování pravidel chování na komunikacích, podpora kladného vztahu k hudbě, získávání vědomostí a dovedností.

Forma a obsah: výtvarné práce a výrobky s jarní tematikou, vycházky, pobyt na zahradě, písničky o jaru, četba

Květen

Cíl vzdělávání: udržování pořádku a čistoty, rozvíjení pohybových dovedností, obratnosti, vytrvalosti a dobré kondice.

Forma a obsah: sportovní hry, pobyt na školní zahradě, výtvarné práce, četba.

Červen

Cíl vzdělávání: upevňování kamarádských vztahů, vedení k samostatnosti, rozvoj sportovních dovedností.

Forma a obsah: soutěže, vycházky, pobyt na školní zahradě, sportovní hry, četba, hádanky.

Vypracovala
vychovatelka školní družiny

Platnost od: 1. Zář 2021

dne 30.08.2021

Shválila ředitelka školy Mgr. Helena Krumpová